

## Vattenbruk 2012

Aquaculture in Sweden in 2012

### I korta drag

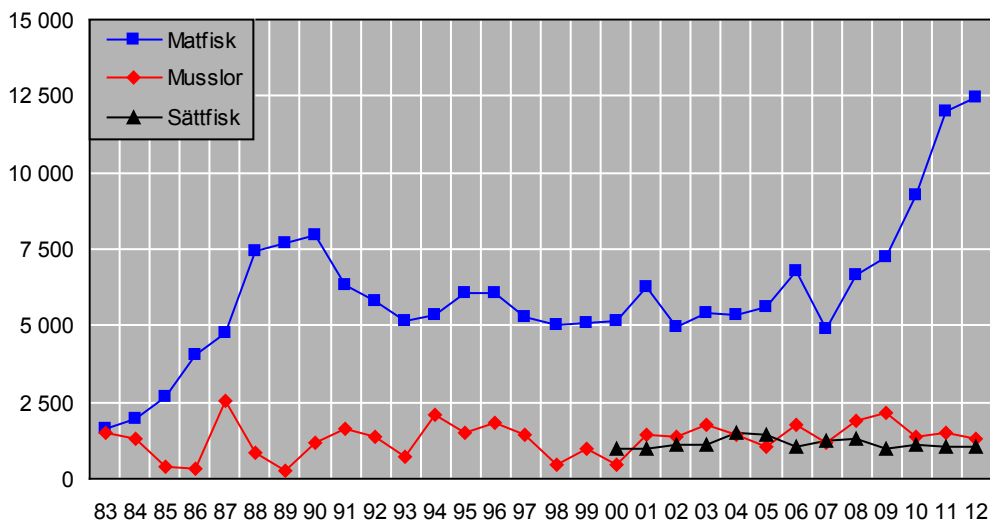
#### Liten ökning av odlad matfisk år 2012

År 2012 producerades inom svenskt vattenbruk 10 550 ton *matfisk* i slaktad vikt, vilket motsvarar 12 447 ton i beräknad hel färskvikt. Detta är 4 % högre än 2011 års produktion. Den slaktade fisken bestod till 84 % av regnbåge. Vidare producerades bl.a. 1 849 ton röding och 1 308 ton musslor. Det sammanlagda värdet av all produktion för konsumtion har beräknats till 340 miljoner kronor. Motsvarande värde för år 2011 var 328 miljoner kronor.

Produktionen av *sättfisk och sättkräftor* skattas till 1 046 ton. Även här är regnbåge den dominerande arten. Värdet av produktion för utsättning beräknas till 83 miljoner kronor.

Figur A. Produktion inom svenskt vattenbruk 1983–2012

Hel färskvikt, ton



Olle Funcke, tfn 019-17 60 51, Olle.Funcke@scb.se

Statistiken har producerats av SCB på uppdrag av Jordbruksverket, som ansvarar för officiell statistik inom området.

ISSN 1654-4196 Serie Jordbruk, skogsbruk och fiske. Utkom den 16 augusti 2013.

URN:NBN:SE:SCB-2013-JO60SM1301\_pdf

Tidigare publicering: Se avsnittet Fakta om statistiken.

Utgivare av Statistiska meddelanden är Stefan Lundgren, SCB.

## Innehåll

<b>Statistiken med kommentarer</b>	<b>3</b>
<b>Antal odlingar</b>	<b>3</b>
Produktion för konsumtion	6
Produktion inom havsbruket	8
Produktion i sötvatten	8
Produktion för utsättning	9
<b>Försäljningsvärden</b>	<b>10</b>
Försäljning för konsumtion	10
Försäljning för utsättning	11
<b>Odlingsanläggningar</b>	<b>12</b>
<b>Sysselsättning</b>	<b>13</b>
<b>Utsättning av lax- och havsöringsungar</b>	<b>14</b>
<b>Tabeller</b>	<b>15</b>
1. Antal laxungar utsatta i älvar och kustområden, 1000-tal	15
2. Antal havsöringsungar utsatta i älvar och kustområden, 1000-tal	15
<b>Fakta om statistiken</b>	<b>16</b>
<b>Detta omfattar statistiken</b>	<b>16</b>
<b>Så görs statistiken</b>	<b>17</b>
<b>Statistikens tillförlitlighet</b>	<b>17</b>
<b>Bra att veta</b>	<b>17</b>
Annan statistik	17
<b>In English</b>	<b>18</b>
<b>Summary</b>	<b>18</b>
<b>List of tables</b>	<b>18</b>
<b>List of terms</b>	<b>18</b>

## Statistiken med kommentarer

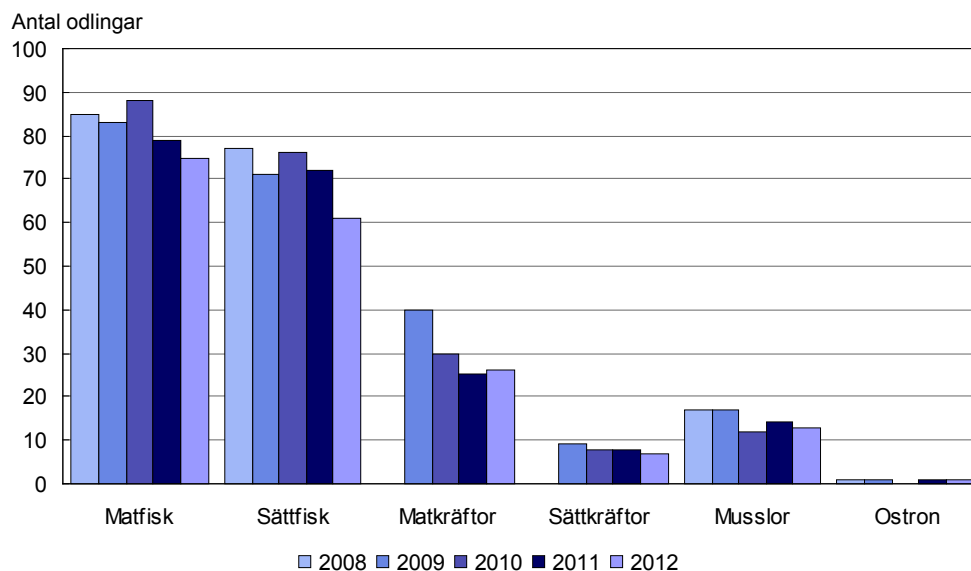
Undersökningen om vattenbruk vänder sig till samtliga odlingar som beviljats tillstånd att bedriva odling av fisk, kräftor, musslor m.m. Uppgifterna insamlas med hjälp av en postenkät där odlaren fyller i uppgifter om bl.a. driftsinriktning, odlad art, produktionsvolym och försäljningsvärde.

### Antal odlingar

Tablå 1. Antal odlingar efter produktionsinriktning per län 2012

Län	Matfisk	Sättfisk	Mat- kräftor	Sätt- kräftor	Musslor	Ostron
Stockholm	3	1	1	-	-	-
Uppsala	1	1	1	1	-	-
Södermanland	-	1	-	-	-	-
Östergötland	2	3	4	1	-	-
Jönköping	4	2	1	1	-	-
Kronoberg	1	4	-	1	-	-
Kalmar	5	1	5	-	-	-
Gotland	-	-	2	1	-	-
Blekinge	2	3	2	-	-	-
Skåne	5	2	5	1	-	-
Halland	2	2	1	-	-	-
Västra Götaland	7	4	-	1	13	1
Värmland	3	3	2	-	-	-
Örebro	1	5	-	-	-	-
Västmanland	-	-	-	-	-	-
Dalarna	4	4	-	-	-	-
Gävleborg	5	7	-	-	-	-
Västernorrland	4	2	-	-	-	-
Jämtland	12	4	1	-	-	-
Västerbotten	6	3	-	-	-	-
Norrbottn	8	9	1	-	-	-
<b>Hela riket</b>	<b>75</b>	<b>61</b>	<b>26</b>	<b>7</b>	<b>13</b>	<b>1</b>

Figur B. Antal odlingar efter produktionsinriktning 2008–2012



Anm. Kräftodlingar publicerades ej år 2008.

Antalet odlingar efter odlad art för konsumtion respektive odlingar för utsättning visas i tablå 2 och 3 nedan. Odlingar med kombinationsverksamhet kan ingå i båda tablåerna.

**Tablå 2. Antal odlingar av matfisk, matkräftor och blötdjur 2003–2012**

	2003	2004	2005	2006	2007	2008	2009	2010	2011	2012
Regnbåge	110	103	85	83	76	73	77	80	70	68
Lax	-	-	-	-	-	1	-	-	-	-
Ål	3	2	3	3	2	2	1	1	1	1
Röding	15	15	14	11	14	17	14	15	12	10
Öring	5	6	5	6	7	7	4	3	3	3
Musslor	15	17	17	16	14	17	17	12	14	13
Kräftor	110	105	93	70	50	*)	40	30	25	26
Ostron	-	1	-	1	-	1	1	-	1	1

\*) Kräftodlingar publicerades ej år 2008.

**Tablå 3. Antal odlingar av sättfisk och sättkräftor 2003–2012**

	2003	2004	2005	2006	2007	2008	2009	2010	2011	2012
Regnbåge	63	67	63	55	56	60	52	55	55	52
Lax	8	10	11	9	6	8	5	8	6	5
Ål	1	1	1	1	1	1	1	1	1	1
Röding	25	22	25	24	23	23	20	20	23	20
Öring	52	50	49	47	44	48	45	47	45	38
Kräftor	13	9	8	10	8	*)	9	8	8	6
Övriga	17	17	13	12	13	13	9	13	12	10

\*) Kräftodlingar publicerades ej år 2008.

Av de inkomna enkätsvaren härrör 436 från odlingar som under 2012 bedrev något slag av odling, hade för avsikt att göra detta i en nära framtid eller som var tillfälligt vilande. Bland odlingar som rapporterat pågående verksamhet finns även ett antal där fisk enbart hållits kvar i odling, överförts till annan odling eller förts över till produktionsåret 2013. Sådana odlingar ingår inte i någon av tablåerna.

## Produktion

Genom enkäten insamlades uppgifter om produktionen av matfisk, matkräftor och blötdjur, dvs. slutprodukter avsedda för konsumtion. Sedan år 2000 insamlas även uppgifter om produktion för annat ändamål än konsumtion, s.k. sättfisk/sättkräftverksamhet.

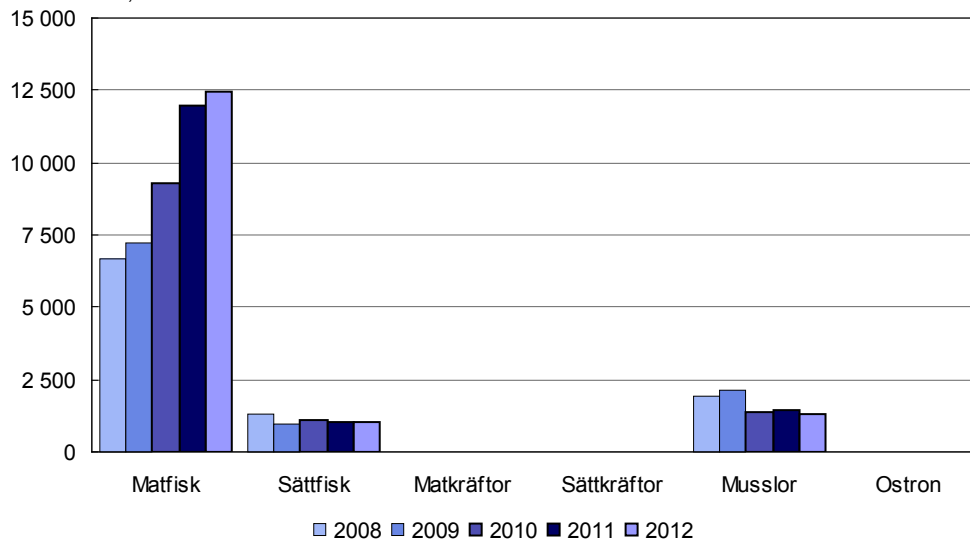
**Tablå 4. Produktion efter inriktning per län 2012, hel färskvikt, ton**

Län	Matfisk	Sättfisk	Matkräftor	Sättkräftor	Musslor	Ostron
Stockholm	60	..	..	-	-	-
Uppsala	..	..	..	..	-	-
Södermanland	..	..	-	-	-	-
Östergötland	..	16	..	..	-	-
Jönköping	15	..	..	..	-	-
Kronoberg	..	57	..	-	-	-
Kalmar	10	..	..	..	-	-
Gotland	-	-	..	..	-	-
Blekinge	..	19	..	-	-	-
Skåne	104	..	..	-	-	-
Halland	..	..	..	-	-	-
Västra Götaland	1 120	119	-	..	1 308	..
Värmland	1 569	97	..	-	-	-
Örebro	..	185	-	-	-	-
Västmanland	-	-	-	-	-	-
Dalarna	333	91	-	-	-	-
Gävleborg	20	119	-	-	-	-
Västernorrland	2 655	..	-	-	-	-
Jämtland	3 014	47	-	-	-	-
Västerbotten	3 171	14	-	-	-	-
Norrbottn	180	82	..	-	-	-
<b>Hela riket</b>	<b>12 447</b>	<b>1 046</b>	<b>2</b>	<b>1</b>	<b>1 308</b>	<b>..</b>

Anm. För att inte röja uppgifter om enskilda odlare kan inte alla uppgifter redovisas.

**Figur C. Produktion efter inriktning 2008–2012, hel färskvikt, ton**

Hel färskvikt, ton



### Produktion för konsumtion

Den totala produktionen av matfisk uppgick år 2012 till 10 550 ton i slaktad vikt, vilket motsvarar 12 447 ton i beräknad hel färskvikt. Det är 4 % mer än 2011 års matfiskproduktion.

Den vanligaste arten för odling till konsumtionsfisk är regnbågslox. Slakten av matfisk avsåg till 84 % regnbåge, eller 8 897 ton vilket omräknat till hel färskvikt motsvarar 10 499 ton. Detta är något mindre än det föregående årets regnbågsproduktion.

Rödingproduktionen 2012 uppgick till 1 567 ton i slaktad vikt, vilket motsvarar 1 849 ton i hel färskvikt. Det är hela 64 % mer än 2011 års uppgifter.

Produktionen av musslor kan variera kraftigt mellan olika år, bl.a. beroende på periodvisa skördestopp. Musselproduktionen 2012 uppgick till 1 308 ton jämfört med 1 470 ton år 2011.

Produktionen av ål för konsumtion skattas år 2012 till 93 ton.

**Tablå 5. Produktion av matfisk, matkräftor och musslor efter odlad art 1983–2012, hel färskvikt, ton**

År	Regnbåge	Lax, öring	Ål	Röding	Summa matfisk	Musslor	Kräftor
1983	1 567	28	2	1	1 598	1 498	0
1984	1 849	60	12	1	1 925	1 278	0
1985	2 532	81	41	5	2 665	415	0
1986	3 785	162	51	22	4 028	325	1
1987	4 388	224	90	27	4 743	2 556	1
1988	6 783	363	203	77	7 456	858	3
1989	6 634	771	166	98	7 693	241	4
1990	7 100	606	157	90	7 975	1 163	8
1991	5 834	273	141	85	6 352	1 643	8
1992	5 124	390	171	73	5 782	1 353	8
1993	4 865	8	169	114	5 179	737	11
1994	5 029	12	160	105	5 327	2 095	10
1995	5 772	25	139	85	6 040	1 521	12
1996	5 778	13	161	100	6 075	1 821	10
1997	4 875	3	189	183	5 276	1 425	8
1998	4 457	4	204	347	5 040	455	9
1999	4 458	12	222	386	5 109	954	9
2000	4 452	9	273	395	5 171	443	7
2001	5 255	18	200	786	6 286	1 444	6
2002	4 183	6	167	608	4 987	1 382	6
2003	4 886	1	170	324	5 404	1 742	7
2004	4 851	1	158	328	5 338	1 435	6
2005	4 968	1	222	439	5 630	1 069	6
2006	6 116	3	191	444	6 754	1 791	5
2007	4 366	4	175	374	4 919	1 168	3
2008	5 789	23	172	692	6 676	1 911	*)
2009	6 413	..	..	..	7 225	2 125	2
2010	7 859	..	..	1 307	9 260	1 382	1
2011	10 745	7	90	1 128	11 970	1 470	1
2012	10 499	6	93	1 849	12 447	1 308	2

\*) Kräftproduktion publicerades ej år 2008.

Anm. För att inte röja uppgifter om enskilda odlare kan inte alla uppgifter redovisas.

Total matfiskproduktion av regnbåge redovisas i tablå 6 och 7 med fördelning på län respektive efter odlingens storlek.

**Tablå 6. Produktion av regnbåge till konsumtion per län 2012, hel färskvikt, ton**

Län	Antal odlingar	Produktion, ton
Stockholm	3	60
Jönköping	4	15
Kalmar	5	10
Västra Götaland	7	1 114
Värmland	3	1 569
Dalarna	4	333
Gävleborg	5	20
Västernorrland	4	2 655
Jämtland	11	2 493
Västerbotten	4	1 843
Norrbottn	8	180
Övriga län <sup>1</sup>	..	207
Uppsala	1	..
Södermanland	-	-
Östergötland	1	..
Kronoberg	1	..
Gotland	-	-
Blekinge	2	..
Skåne	2	..
Halland	2	..
Örebro	1	..
Västmanland	-	-
<b>Hela riket</b>	<b>68</b>	<b>10 499</b>

1) För att inte röja uppgifter om enskilda odlare kan inte uppgifter redovisas för vissa län.

Tablå 7 visar regnbågsproduktionen efter odlingsstorlek. Bland odlingar på 100 ton och mer har produktionen minskat från 10 186 till 9 726 mellan år 2011 och 2012. I gruppen 50,0–99,9 ton skattas produktionen till 349 ton jämfört med 100 ton året innan. De mindre odlingsgrupperna har redovisat ungefär samma produktionsvolym de senaste två åren.

**Tablå 7. Produktion av regnbåge till konsumtion efter odlingens storlek 2012, hel färskvikt, ton**

Odlingens storlek	Antal odlingar	Produktion, ton hel färskvikt
100,0 ton och däröver	12	9 726
50,0–99,9 ton	4	349
10,0–49,9 ton	12	349
0,5–9,9 ton	26	73
under 0,5 ton	14	2
<b>Summa</b>	<b>68</b>	<b>10 499</b>

**Produktion inom havsbruket**

I enkäten efterfrågas om odlingen sker i salt eller sött vatten. 29 % av regnbågsproduktionen och hela musselskörden kom år 2012 från kustbaserade odlingar vid havet. Denna odlingsform, dvs. vattenbruk bedrivet vid kust- och skärgårdsområden i havsvatten, brukar kallas "havsbruk". I tablå 8 och 9 sammanfattas matfiskproduktionen från det s.k. havsbruket. I tablå 10 redovisas matfiskproduktionen i sött vatten.

**Tablå 8. Produktion i havsbruk 2003–2012, hel färskvikt, ton**

Art	2003	2004	2005	2006	2007	2008	2009	2010	2011	2012
Regnbåge	1 252	1 553	1 725	1 769	1 739	1 981	2 431	2 283	3 255	3 051
Röding	-	-	-	-	-	-	-	-	-	-
Lax, öring	-	-	-	-	-	-	..	..	7	6
Musslor	1 742	1 435	1 069	1 791	1 168	1 911	2 125	1 382	1 470	1 308
Ostron	-	..	-	..	-	..	..	-	..	..

Anm. För att inte röja uppgifter om enskilda odlare kan inte alla uppgifter redovisas.

**Tablå 9. Produktion av regnbåge i havsbruk efter kuststräcka 2012, hel färskvikt, ton**

Kuststräcka	Antal odlingar	Produktion, ton hel färskvikt
Norra ostkusten (län 21–25)	9	2 838
Södra ostkusten (län 01–09)	8	86
Syd- och västkusten (län 10–14)	3	127
<b>Summa</b>	<b>20</b>	<b>3 051</b>

Anm. Norra ostkusten: Gävleborgs, Västernorrlands, Västerbottens och Norrbottens län.  
Södra ostkusten: Stockholms, Uppsala, Södermanlands, Östergötlands och Kalmar län.  
Syd- och västkusten: Blekinge, Skåne, Hallands och Västra Götalands län.

**Produktion i sötvatten**

71 % av regnbågsproduktionen år 2012 skedde i sötvatten. All röding- och ålproduktion för konsumtion kom också från sådana odlingar.

**Tablå 10. Produktion i sötvatten 2003–2012, hel färskvikt, ton**

Art	2003	2004	2005	2006	2007	2008	2009	2010	2011	2012
Regnbåge	3 634	3 298	3 243	4 347	2 627	3 808	3 982	5 576	7 490	7 448
Röding	324	328	439	444	374	692	672	1 307	1 128	1 849
Lax, öring	1	1	1	3	4	23	..	..	..	..
Ål	170	158	222	191	175	172	..	..	90	93

Anm. För att inte röja uppgifter om enskilda odlare kan inte alla uppgifter redovisas.



### Produktion för utsättning

Den totala produktionen av sättfisk år 2012 uppgick till 1 046 ton vilket är något mindre än år 2011. Fisk som hållits kvar i odling eller överförs till annan odling, dvs. förts över till produktionsåret 2013, ingår ej.

Den vanligaste arten för odling till sättfisk är regnbåge. Sättfiskproduktionen år 2012 avsåg till 63 % regnbåge, eller 657 ton.

Öring är den näst vanligaste sättfisken med 246 ton eller 24 % av sättfiskproduktionen år 2011.

I gruppen ”Övriga” ingår bl.a. harr, gös och bäckröding. Då antalet odlare av dessa fiskarter är litet måste produktionen redovisas sammanslaget.

**Tablå 11. Produktion av sättfisk och sättkräftor efter odlad art, hel färskvikt, ton**

År	Regnbåge	Lax	Öring	Ål	Röding	Övriga	Summa sättfisk	Kräftor
2003	699	..	214	..	163	..	1 108	0
2004	1 110	..	212	..	136	..	1 505	1
2005	1 039	..	223	..	135	..	1 462	1
2006	671	..	230	..	123	..	1 075	2
2007	838	..	192	..	149	..	1 227	1
2008	860	..	221	..	134	..	1 276	*)
2009	651	..	212	..	113	..	993	1
2010	617	..	221	..	142	57	1 077	1
2011	666	52	237	2	88	19	1 064	1
2012	657	45	246	2	81	15	1 046	1

\*) Kräftproduktion publicerades ej år 2008.

Anm. För att inte röja uppgifter om enskilda odlare kan inte alla uppgifter redovisas.

## Försäljningsvärden

För båda verksamhetsinriktningarna (produktion för konsumtion respektive utsättning) efterfrågades försäljningsvärden. Uppgifter om försäljningsvärdet av produktionen lämnades av många odlare, dock inte av alla. Totala produktionsvärden har ändå kunnat beräknas genom att kvantitetsuppgifter utan motsvarande värden multiplicerats med riksmedelvärdet per art, vilket i sin tur framräknats på grundval av faktiskt redovisade uppgifter.

### Försäljning för konsumtion

Det framräknade totalvärdet av produktion för konsumtion uppgick 2012 till 340 miljoner kronor, dvs. en ökning med 12 miljoner kronor eller 4 % jämfört med saluvärdet för år 2011. Med 246 miljoner kronor svarar regnbåge för 72 % av försäljningsvärdet vid matfiskproduktion.

**Tablå 12. Matfisk-, matkräftor- och blötdjursproduktionens saluvärde 2003–2012, miljoner kronor löpande priser**

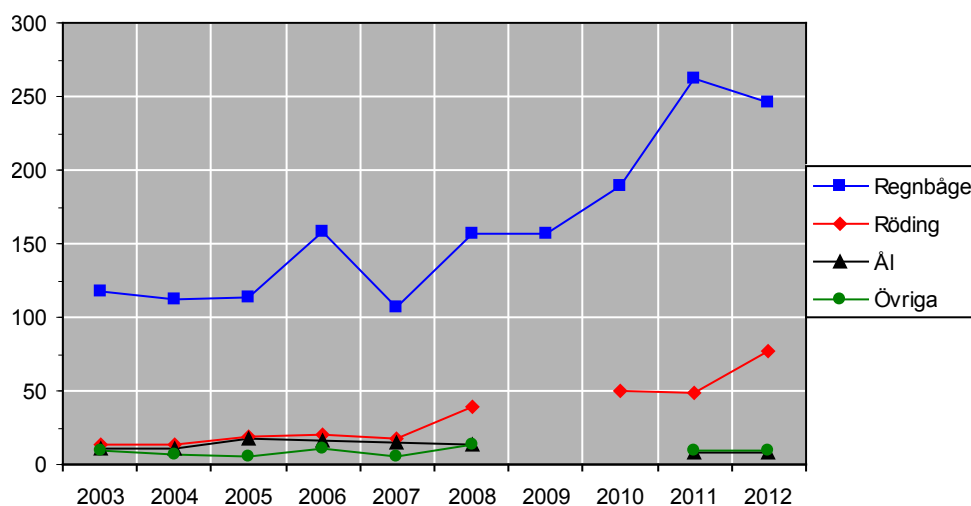
	2003	2004	2005	2006	2007	2008	2009	2010	2011	2012
Regnbåge	116,9	111,7	113,5	157,5	107,1	157,3	157,1	188,9	261,6	245,7
Röding	14,0	13,7	19,2	20,4	17,0	39,8	31,7	50,1	49,3	77,0
Ål	11,1	11,3	17,3	16,2	14,5	13,2	11,3	..	7,5	8,0
Övriga	8,8	7,0	5,7	11,2	6,0	13,2	11,5	..	9,1	9,3
<b>Summa</b>	<b>150,7</b>	<b>143,7</b>	<b>155,7</b>	<b>205,3</b>	<b>144,6</b>	<b>223,5</b>	<b>211,6</b>	<b>253,7</b>	<b>327,5</b>	<b>340,0</b>

\*) Saluvärden för kräftor ingår ej år 2008.

Anm. För att inte röja uppgifter om enskilda odlare kan inte alla uppgifter redovisas.

**Figur D. Matfisk-, matkräftor- och blötdjursproduktionens saluvärde 2003–2012, löpande priser**

Miljoner kronor



Anm. Värden för kräftor ingår ej år 2008.

För att inte röja uppgifter om enskilda odlare kan inte alla uppgifter redovisas.

### Försäljning för utsättning

Det framräknade totalvärdet av sättfisk- och sättkraftproduktionen uppgick 2012 till 83 miljoner kronor, en ökning med 6 miljoner jämfört med år 2011. Fisk som hållits kvar i odling eller överförts till annan odling, dvs. förts över till produktionsåret 2013, ingår ej.

**Tablå 13. Sättfisk- och sättkraftproduktionens saluvärde 2003–2012, miljoner kronor löpande priser**

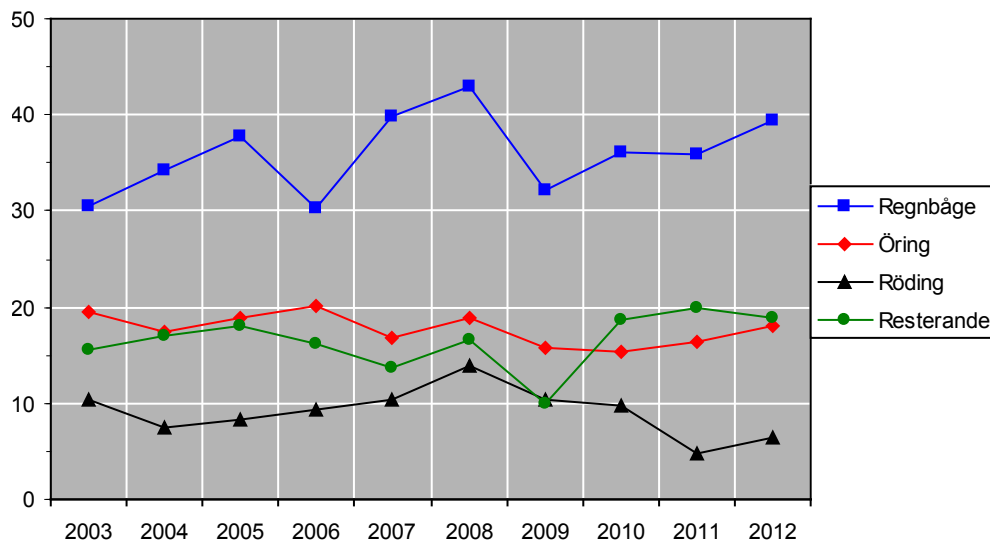
	2003	2004	2005	2006	2007	2008	2009	2010	2011	2012
Regnbåge	30,6	34,3	37,7	30,3	39,8	42,9	32,1	36,0	35,9	39,4
Lax	4,0	6,8	7,3	6,4	4,5	6,4	..	..	3,3	3,2
Öring	19,4	17,5	18,9	20,2	16,8	18,8	15,7	15,4	16,3	18,0
Röding	10,3	7,4	8,2	9,3	10,3	13,9	10,3	9,7	4,8	6,5
Ål	2,7	4,7	5,8	4,2	4,5	6,5	..	..	9,8	9,5
Flodkräfta	0,4	0,5	0,8	1,3	0,7	*)	0,8	0,6	0,6	0,3
Signalkräfta	0,1	0,2	0,0	0,0	0,3	*)	0,0	0,0	0,0	0,1
Övriga	8,5	4,9	4,2	4,3	3,7	3,7	2,7	7,1	6,2	5,7
<b>Summa</b>	<b>75,9</b>	<b>76,2</b>	<b>82,8</b>	<b>76,0</b>	<b>80,6</b>	<b>92,2</b>	<b>68,1</b>	<b>79,7</b>	<b>76,9</b>	<b>82,7</b>

\*) Saluvärden för kräftor ingår ej år 2008.

Anm. För att inte röja uppgifter om enskilda odlare kan inte alla uppgifter redovisas.

**Figur E. Sättfisk- och sättkraftproduktionens saluvärde 2003–2012, miljoner kronor löpande priser**

Miljoner kronor



Anm. Värden för kräftor ingår ej år 2008.

## Odlingsanläggningar

Den vanligaste formen för produktion av matfisk etc. är s.k. flytande odling som avser odling i kassar. Denna odlingsform används både i insjöar och i kustvattnen. Genomsnittstorleken per kasse i matfiskodlingar är cirka 1 330 m<sup>3</sup>. Andra anläggningsformer som används framför allt vid sättfiskproduktion är odling i dammar och i bassänger. Musslor produceras i repodlingar, en form av s.k. ned-sänkt odling.

I tablå 14 redovisas matfisk-, kräft- respektive musselproducenternas odlingsanläggningar för åren 2003 till 2012. Tablå 15 visar anläggningar för sättfiskproduktion under samma tidsperiod. Kombinerade mat- och sättfiskproduktionsanläggningar kan ingå i båda tabellerna beroende på odlarens redovisning i undersökningsblanketten. Uppgifter om recirkulerande system insamlas fr.o.m. år 2008.

För odlare som ej uppgivit anläggningens omfattning har riksgenomsnittet för respektive anläggningstyp använts vid summeringarna. I tablå 16 visas utnyttjade odlingsband och vattenarealer inom musselodlingen. I tablå 17 redovisas dammanläggningar för de odlare som producerar kräftor för konsumtion.

**Tablå 14. Kassar och andra anläggningar för odling av matfisk**

	2003	2004	2005	2006	2007	2008	2009	2010	2011	2012
<b>Kassar</b>										
antal	771	673	625	685	637	643	650	662	655	637
volym, 1 000 m <sup>3</sup>	430	403	397	456	454	525	610	617	741	846
<b>Dammar</b>										
antal	84	79	81	73	50	53	55	78	56	61
volym, 1 000 m <sup>3</sup>	161	158	230	206	105	123	135	130	123	116
<b>Bassänger m.m.</b>										
antal	346	334	344	346	278	278	146	122	132	118
volym, 1 000 m <sup>3</sup>	4	4	4	4	3	3	1	1	2	1
<b>Recirkulerande system</b>										
antal						84	11	11	13	2
volym, 1 000 m <sup>3</sup>						1	0	0	0	0

**Tablå 15. Kassar och andra anläggningar för odling av sättfisk**

	2003	2004	2005	2006	2007	2008	2009	2010	2011	2012
<b>Kassar</b>										
antal	304	280	313	335	345	336	294	295	246	250
volym, 1 000 m <sup>3</sup>	38	33	40	44	56	50	38	45	39	42
<b>Dammar</b>										
antal	363	358	336	312	305	328	330	302	300	249
volym, 1 000 m <sup>3</sup>	2 431	2 429	2 333	2 170	2 198	2 158	2 362	2 525	2 388	2 107
<b>Bassänger m.m.</b>										
antal	2 122	2 121	2 290	2 056	2 070	2 035	2 069	2 134	1 999	1 796
volym, 1 000 m <sup>3</sup>	21	22	22	20	21	21	23	25	26	22
<b>Recirkulerande system</b>										
antal						115	115	115	55	55
volym, 1 000 m <sup>3</sup>						1	1	1	1	1

**Tablå 16. Odlingsband och vattenareal för musselodlingar**

	2003	2004	2005	2006	2007	2008	2009	2010	2011	2012
<b>Odlingsband</b>										
1 000 m	749	794	689	1 340	715	1 332	1 574	750	748	795
vattenareal										
1 000 m <sup>2</sup>	187	206	164	1 421	264	1 269	1 610	336	256	340

**Tablå 17. Dammar för odling av matkräftor**

	2003	2004	2005	2006	2007	2008	2009	2010	2011	2012
<b>Dammar</b>										
antal	508	572	559	419	296	*)	273	204	194	204
volym, 1 000 m	1 030	1 003	1 056	937	582	*)	496	394	309	366

\*) Uppgifter redovisas ej år 2008.

## Sysselsättning

**Tablå 18. Sysselsättning inom vattenbruket 2012**

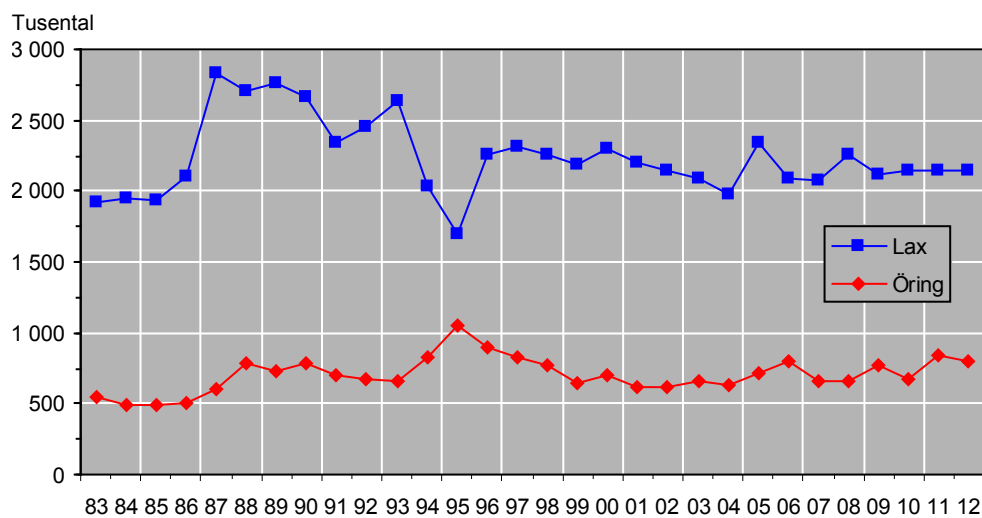
	Antal personer	1 000-tal timmar
<b>Odling för konsumtion</b>		
Män	181	212
Kvinnor	35	35
<b>Odling för utsättning</b>		
Män	136	159
Kvinnor	18	14
<b>Summa</b>	370	420

Den totala arbetsinsatsen inom vattenbruket år 2012 beräknas till 420 000 timmar (247 000 timmar för konsumtions- och 173 000 timmar för utsättningsverksamhet). Kombinationsodlingar kan ingå i flera verksamheters uppgifter varför uppdelningen är osäker. För odlare som ej uppgivit sysselsättningens omfattning har framräknade värden använts. Utgångspunkt har varit de redovisade uppgifterna om sysselsättning. Med hjälp av denna information och verksamhetens omfattning på blanketter med ej redovisad sysselsättning har skattningar av den totala sysselsättningen (antalet personer och timmar) inom respektive verksamhet gjorts.

## Utsättning av lax- och havsöringsungar

Genom tillmötesgående från Havs- och vattenmyndigheten (tidigare Fiskeriverket) redovisas här uppgifter om utsättningar i älvar och på kust av odlade lax- och havsöringsungar. Sådana utsättningar har huvudsakligen gjorts i syfte att kompensera för förlusterna av naturliga reproduktionsområden genom utbyggnaden av vattenkraften i älvarna. Diagrammet nedan och tabell 1 och tabell 2 i tabelldelen har sammanställts efter genomförda enkäter till berörda odlingar. Till siffrorna över utsättningarna i Vänern och Vättern skall läggas mindre mängder lax- och havsöringsungar som inte rapporterats. Antalet utsatta lax- och havsöringsungar redovisas för åren 1983–1990 i tusental artificiella smolt-enheter (asu). Från och med 1991 redovisas faktiskt antal.

Figur F. Utsättning av lax- och havsöringsungar 1983–2012



## Tabeller

### 1. Antal laxungar utsatta i älvar och kustområden, 1000-tal

#### 1. Number of fry of salmon released in rivers and coastal areas, thousands

	2004	2005	2006	2007	2008	2009	2010	2011	2012
Lule älv	534	546	538	557	603	525	586	574	561
Skellefte älv	121	122	123	123	120	181	148	136	131
Ume älv	93	110	24	101	145	91	96	133	51
Ångermanälven	211	212	218	197	192	215	222	226	237
Indalsälven	264	516	312	356	361	327	363	315	347
Ljungan	13	-	-	-	-	-	-	-	-
Ljusnan	183	199	213	122	196	209	209	173	180
Dalälven	226	225	236	203	267	232	209	241	215
Sthlms ström	3	3	10	28	5	14	15	8	9
Mörrumsån	-	-	-	-	-	-	-	-	-
Övriga	11	15	27	9	11	10	12	8	41
Summa Östersjön	1 659	1 948	1 701	1 696	1 900	1 804	1 860	1 814	1 772
Vättern, Väneren, Klarälven	170	191	211	188	202	123	104	167	192
Västkusten	144	196	173	195	153	192	177	164	180
<b>Summa</b>	<b>1 973</b>	<b>2 335</b>	<b>2 085</b>	<b>2 079</b>	<b>2 255</b>	<b>2 119</b>	<b>2 140</b>	<b>2 145</b>	<b>2 144</b>

Källa: Havs- och vattenmyndigheten.

### 2. Antal havsöringsungar utsatta i älvar och kustområden, 1000-tal

#### 2. Number of fry of trout released in rivers and coastal areas, thousands

	2004	2005	2006	2007	2008	2009	2010	2011	2012
Lule älv	81	82	84	82	96	108	118	126	122
Skellefte älv	24	28	18	29	29	7	39	52	28
Ume älv	22	24	96	23	22	41	30	33	12
Ångermanälven	49	38	53	47	44	49	35	39	54
Indalsälven	67	75	93	65	84	90	64	132	182
Ljungan	23	36	36	36	36	37	37	37	37
Ljusnan	31	35	74	164	64	58	58	49	54
Dalälven	46	69	79	57	51	86	64	55	82
Sthlms ström	27	25	38	16	17	18	19	8	16
Mörrumsån	6	6	6	10	13	11	14	36	15
Övriga	198	210	167	79	148	194	137	171	137
Summa Östersjön	574	628	744	608	604	699	615	738	744
Vättern, Väneren, Klarälven	50	74	55	49	59	66	62	108	57
Västkusten	5	7	5	3	-	-	-	-	-
<b>Summa</b>	<b>629</b>	<b>709</b>	<b>804</b>	<b>660</b>	<b>663</b>	<b>765</b>	<b>676</b>	<b>846</b>	<b>801</b>

Källa: Havs- och vattenmyndigheten.

## Fakta om statistiken

---

Statistiken om vattenbruk - akvakultur - omfattar odling av alla slags djur och växter i vatten. Genom skilda odlingsaktiviteter påverkas därvid de naturliga ekosystemen eller skapas artificiella system med hög produktion av fisk, kräftdjur, blötdjur (musslor och ostron m.m.) eller alger.

I Sverige har extensiva former av fiskodling förekommit i hundratals år (t.ex. dammodlingar av karp och ruda). Under 1900-talets omfattande utbyggnad av vattenkraften har odling och utsättning av miljontals lax- och havsöringsungar tillkommit i syfte att kompensera för bortfallet av naturliga reproduktionsområden. Samtidigt har odling och utsättning i syfte att förstärka andra naturliga eller introducerade bestånd ökat i omfattning. Vidare har under 1980-talet ett ökande antal odlingar startat intensivodlingar av matfisk (främst regnbåge) och av blåmusslor.

Statistiken belyser produktionen inom svenskt vattenbruk samt speglar vattenbrukets företagsstruktur. Undersökningen har genomförts årligen sedan 1983.

Vattenbruksstatistiken används av en rad olika myndigheter, företag och organisationer.

Exempel på användare: Jordbruksverket, Jordbruksdepartementet, Havs- och vattenmyndigheten, Miljödepartementet, Naturvårdsverket, Vattenfall, Domänverket, Vattenbrukarnas riksförbund, länsstyrelser, tidningar och tidskrifter, företag inom livsmedelsbranschen, forskningsinstitutioner,

Internationell rapportering sker till Eurostat, EU-institutioner, FAO och OECD.

Vattenbruksstatistiken tillgodoser både ett stort allmäninformativt behov och ett stort instrumentellt behov.

### Detta omfattar statistiken

Undersökningspopulationen utgörs av samtliga odlingar, som av länsstyrelserna beviljats tillstånd att bedriva odling av fisk, kräftor, musslor m.m. (cirka 500 odlingar).

Statistiken avser år 2012. För jämförelse redovisas dessutom resultat för de närmast föregående åren.

### Definitioner och förklaringar

**Odlad art.** Regnbågslax är den vanligaste arten inom vattenbruket, både som mat- och sättfisk. Övriga betydelsefulla arter är röding, lax, öring, ål, musslor och kräftor.

**Odlingens produktionsinriktning.** Genom enkäten insamlas uppgifter om produkter avsedda för konsumtion (matfisk) och produkter som levererats för utsättning (sättfisk). Odlingar med båda inriktningarna förekommer.

**Produktion.** Produktionen anges i kilo uppdelat på art och användning (konsumtion/utsättning).

**Försäljning.** Fakturerat försäljningspris exklusive moms uppdelat på art och användning (konsumtion/utsättning).

**Anläggningstyp.** Vanligast förekommande är jorddammar, kassar, bassänger och odling på band (musslor).

**Sysselsättning.** Antal personer och arbetstimmar uppdelat på kön.



## Så görs statistiken

Undersökningen är en totalundersökning för samtliga odlingar i populationen. Uppgifterna insamlas med hjälp av en postenkät där odlaren fyller i uppgifter om inriktning, art, produktion och försäljningsvärde.

Resultat från denna undersökning publiceras årligen.

## Statistikens tillförlitlighet

Enkätmaterial sänds under vintern till cirka 500 odlingar. Registrering, granskning och rättning av blankettuppgifter utförs. Påminnelse sänds ut till odlare som ej inkommit med blanketten. Oklara eller uteblivna enkätsvar föranleder ett uppföljningsarbete under våren, varvid kontakter tas med uppgiftslämnare och med lokala myndigheter.

Enkäten har besvarats av praktiskt taget samtliga odlingar vilkas verksamhet bedöms vara av betydelse för undersökningsresultaten. Detta efter att ett relativt omfattande påminnelsearbete och uppgiftskomplettering skett per telefon.

Tillförlitligheten i de enskilda odlingarnas produktionsuppgifter har inte prövats på annat sätt än att de jämförts med tidigare års uppgifter. I tveksamma fall har det uppgiftslämnande företaget kontaktats.

Jämförelser mellan olika register innehållande odlingar inom vattenbruksområdet har möjliggjort vissa kompletteringar av odlarregistret.

## Bra att veta

Undersökningen har inte undergått några väsentliga förändringar i definitioner eller metoder. Jämförbarheten mellan åren är god. Sedan år 2000 inhämtas även information om sysselsättning samt om produktion och försäljning av sättfisk.

## Annan statistik

Vattenbruk för år 2011 redovisades i Statistiskt meddelande JO 60 SM 1201.

Mer information om statistiken och dess kvalitet ges i en särskild [Beskrivning av statistiken](#) på SCB:s webbplats, [www.scb.se](http://www.scb.se).

## In English

---

### Summary

The yield of Swedish aquaculture in 2012 was 10 550 metric tonnes of *food fish*, which when converted to round fresh weight is the equivalent of 12 447 tonnes. The dominating species was rainbow trout (10 499 tonnes in fresh weight), with 84 % of the total production of fish for consumption. The production of char amounted to 1 849 tonnes. The production of eel was estimated at 93 tonnes. Furthermore there were 1 308 tonnes of cultivated blue mussels.

The total value of the aquaculture production of *food fish* amounted to SEK 340 million, an increase with SEK 12 million compared to 2011. The dominating species was rainbow trout with SEK 246 million.

The production of *fish for stocking* was estimated at 1 046 tonnes. The dominating species was rainbow trout with 657 tonnes. The trout production amounted to 246 tonnes and char was estimated at 81 tonnes. The total value of the aquaculture production of *fish for stocking* amounted to SEK 83 million.

For compensatory purposes 2.9 million of fry of salmon and sea trout were released, mainly in rivers running into the Baltic.

The number of persons employed in Swedish aquaculture was estimated at 370 and the total number of working hours at 420 000.

### List of tables

1. Number of fry of salmon released in rivers and coastal areas, thousands	15
2. Number of fry of trout released in rivers and coastal areas, thousands	15

### List of terms

Alger	Seaweeds
Antal	Number
Arbetsstimme	Working hour
Bassäng	Raceway
Blåmusslor	Blue mussels
Blötdjur	Molluscs
Damm	Pond
Fiskslag	Species of fish
Flodkräfta	Noble crayfish
Färskvikt	Fresh weight
Försäljningsvärde	Sales value
Havsbruk	Mariculture
Havsöring	Sea trout
Inlandsvatten	Inland water
Kasse	Cage

Kräfta	Crayfish
Kuststräcka	Coastal district
Lax	Salmon
Län	County
Matfisk	Fish for consumption
Miljoner kronor	Millions of Swedish kronor (SEK)
Musslor	Blue mussels
Mängd	Quantity
Odling	Holding
Ostron	Oyster
Regnbågslax	Rainbow trout
Recirkulerande	Recirculating
Röding	Char
Signalkräfta	Signal crayfish
Saltvatten	Salt water
Skaldjur	Crustaceans
Slaktad vikt	Slaughtered weight
Summa	Total
Sysselsättning	Employment
Sättfisk	Fish for stocking
Sötvatten	Freshwater
Ton	Metric tonnes
Vattenbruk	Aquaculture
Ål	Eel
Öring	Salmon trout
Övriga arter	Other species